

RAPPORT D'ACTIVITÉ 2024



AGENCE DU CLIMAT
le guichet des solutions
Eurométropole de Strasbourg

SOMMAIRE

ÉDITOS P.3

LES ADHÉRENTS P.6

L'ÉQUIPE P.8

RÉNOVATION ÉNERGÉTIQUE P.10

ÉNERGIES RENOUVELABLES P.18

MOBILITÉ DÉCARBONÉE P.22

**ADAPTATION AU CHANGEMENT
CLIMATIQUE P.28**

FINANCEMENTS ET INGÉNIERIE CARBONE P.32

COMMUNICATION ET VALORISATION P.36

ACCUEILLIR ET ORIENTER P.40

LA RSE P.41

**AGENCE DU CLIMAT, PASSERELLE
VERS UN EMPLOI QUI A DU SENS ! P.42**

**KALEIDOSCCOP, UN LIEU PROPICE
AUX PARTENARIATS P.43**

RAPPORT FINANCIER P.44

ADHÉRER À L'AGENCE P.45



ÉDITO DANIELLE DAMBACH PRÉSIDENTE

Les années se suivent et, malheureusement, se ressemblent. Je mentionnais il y a un an que l'année 2023, la plus chaude depuis 1850, avait vu une augmentation de température de 1,48°C par rapport à la période préindustrielle.

**AVEC 2024, L'OBJECTIF
DE L'ACCORD DE PARIS
DE 2015, QUI VISE
À LIMITER LE RÉCHAUFFEMENT
CLIMATIQUE À 1,5°C,
EST DÉJÀ DÉPASSÉ,
SEULEMENT 10 ANS APRÈS,
et c'est, évidemment,
une très mauvaise nouvelle.**

« Nous n'avons pas seulement connu une ou deux années record, mais une série complète longue de dix ans. Cette évolution s'est accompagnée de conditions météorologiques extrêmes et dévastatrices, d'une élévation du niveau de la mer et de fonte des glaces, toutes alimentées par des niveaux records de gaz à effet de serre imputables aux activités humaines », a déclaré Mme Celeste Saulo, secrétaire générale de l'Organisation Mondiale de la Santé.

Ces constats, alarmants, ne signifient pas que nous avons échoué, ce n'est pas encore le cas, mais que nous devons accentuer nos efforts, sur tous les territoires et dans tous les domaines, pour réduire drastiquement nos émissions de gaz à effet de serre et favoriser le vivant : renforcer l'accompagnement vers la



rénovation énergétique de tous les logements et bâtiments, renforcer le report modal vers les modes actifs de mobilité, les transports en commun et l'usage raisonné de la voiture comme l'autopartage ou le covoiturage, renforcer les opérations de renaturation des espaces privés et publics.

Notre pugnacité permettra de continuer à envisager un avenir commun désirable sur notre territoire et bien au-delà, et elle n'est pas vaine : le Centre Interprofessionnel Technique d'Etudes de la Pollution Atmosphérique (CITEPA) a constaté une baisse de 13% des émissions de gaz à effet de serre (hors puits de carbone) en France entre 2019 et 2023, Atmo Grand Est dresse un constat similaire

sur l'Eurométropole de Strasbourg. Ce n'est pas suffisant, mais ce sont des signaux qui montrent que les politiques publiques, les démarches d'accompagnement associées, ainsi que les changements opérés par les ménages et les professionnels, commencent à porter leurs fruits.

Alors, ensemble, continuons à œuvrer pour réduire les consommations et les factures énergétiques, les émissions de gaz à effet de serre, afin de renforcer la capacité de notre territoire à faire face aux événements climatiques extrêmes qui vont se multiplier. Nous devons nous appuyer sur les connaissances scientifiques, et je suis très heureuse que le conseil scientifique de l'Agence du climat ait été installé fin 2024 et qu'il démarre ses travaux sous l'impulsion de son président, Alain Clappier, climatologue et directeur du Laboratoire Image-Ville-Environnement de l'Université de Strasbourg. Je le remercie très chaleureusement ainsi que les 18 scientifiques, écologues, sociologues, urbanistes, architectes, économistes, chimistes, expertes et experts de la santé, de l'énergie..., qui ont souhaité rejoindre ce conseil afin d'éclairer et de guider nos actions.

**JE REMERCIE
LE CONSEIL
SCIENTIFIQUE
QUI VA ÉCLAIRER
ET GUIDER
LES ACTIONS
DE L'AGENCE
DU CLIMAT.**



LE MOT D'EMMANUEL RIVIÈRE

DIRECTEUR

L'année 2024 fut d'une très grande richesse pour l'équipe de l'Agence du climat.

Richesse humaine et en compétences d'une part, avec l'arrivée de 8 collègues qui renforcent notre capacité à accueillir, conseiller et accompagner les ménages, entreprises et communes dans tous nos domaines d'intervention. Richesse partenariale avec une très forte montée en puissance des projets bénéficiant de fonds européens, permettant à la fois de partager avec de nombreux territoires en Europe dans les domaines du financement de la transition

climatique et énergétique et des actions d'adaptation du territoire au changement climatique, mais également d'associer des membres de l'Agence du climat pour renforcer nos capacités à faire ensemble.

2024 a également été marquée par le lancement du guichet carbone, les acteurs du territoire disposant maintenant d'un outil leur permettant de s'inscrire dans une stratégie de décarbonation respectant la démarche Eviter - Réduire - Contribuer. Les premiers projets de contribution carbone ont été lancés et vont s'amplifier dès 2025.

Cette année a également été marquée par une tension très forte sur le conseil en mobilité décarbonée, avec la satisfaction d'avoir pu répondre aux demandes des milliers de ménages qui se sont adressés à l'Agence, et même précipités à l'Agence en fin d'année; et par la préparation de l'entrée dans le Pacte territorial, qui remplace le Service d'Accompagnement à la Rénovation Énergétique depuis le 1^{er} janvier 2025 et renforce les moyens de l'Agence du climat en matière de conseil à la rénovation énergétique des logements. Les activités sont nombreuses et ne peuvent pas être toutes citées en quelques lignes.

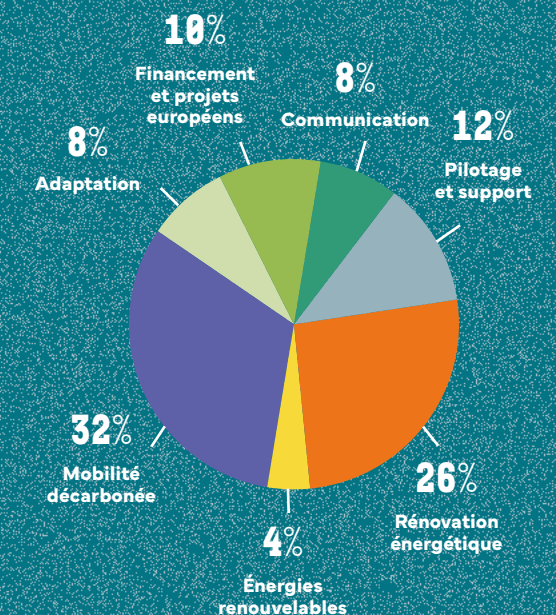
**LA LECTURE DE CE
RAPPORT D'ACTIVITÉ
VOUS PERMETTRA
D'ALLER À LA
RENCONTRE D'UNE
ÉQUIPE PROFONDÉMENT
ENGAGÉE À VOTRE
SERVICE ET AU
SERVICE DE NOTRE
TERRITOIRE.**

ENGAGEMENT DE L'ÉQUIPE EN 2024

**L'Agence du climat,
c'est près de 44 000
heures de travail au
service de la transition
climatique du territoire
en 2024.**

Les activités liées à la mobilité décarbonée représentent 32% de la charge de travail, devant le conseil en rénovation énergétique des logements et des bâtiments publics (26%), l'adaptation au changement climatique et les financements, dont européens, liés au climat (18%) et à la promotion des énergies renouvelables (4%).

La communication, la valorisation des données et l'événementiel représentent 8% de la charge de travail; les activités de pilotage et support 12%.



ADHÉRENTS DE L'AGENCE DU CLIMAT



Assemblée générale
de l'Agence du climat
en 2024

BUREAU DE L'AGENCE DU CLIMAT

Le Bureau veille au fonctionnement de l'Agence en conformité avec les orientations générales définies par l'Assemblée Générale et en application des décisions du Conseil d'Administration.

PRÉSIDENTE

Danielle Dambach,
Eurométropole de Strasbourg

VICE-PRÉSIDENT

Bruno Ulrich, Alsace Nature

SECRÉTAIRE

Laurent Schmitt,
Université de Strasbourg

TRÉSORIER

Piero Calvisi, CRESS

ASSESEURS

Marc Hoffsess,
Eurométropole de Strasbourg

Jean-François Husson, Atmo Grand Est

Christophe Hartmann,
Alter Alsace Energies

Vincent TriponeL, CCI Alsace Eurométropole

CONSEIL SCIENTIFIQUE

Le conseil scientifique de l'Agence du climat, créé en septembre 2024, a pour mission principale d'apporter une expertise indépendante et rigoureuse sur les orientations stratégiques de l'Agence du climat. Il émet un avis scientifique sur la cohérence du programme de travail de l'Agence avec les objectifs de réduction des émissions de gaz à effet de serre, ainsi qu'avec les impératifs d'adaptation du territoire aux effets du changement climatique.

Composé de 19 chercheuses et chercheurs issu-e-s de disciplines variées, le conseil favorise une approche transversale des enjeux climatiques. Ces expert-e-s prennent part à des échanges pluridisciplinaires réguliers, qui permettent d'évaluer la pertinence, l'impact et les bénéfices environnementaux et sociétaux des actions mises en œuvre au quotidien par les équipes de l'Agence.

Le conseil scientifique est présidé par Alain Clappier, professeur de climatologie et directeur du Laboratoire Image-Ville-Environnement de l'Université de Strasbourg. Aude Zingraff-Hamed, enseignante-chercheuse à l'École Nationale du Génie de l'Eau et de l'Environnement de Strasbourg en assure la vice-présidence.

© Eurométropole de Strasbourg



ADHÉRENTS

COLLÈGE A

**L'Eurométropole de Strasbourg
et les 33 communes**

Achenheim, Bischheim, Blaesheim, Breuschwickersheim, Eckbolsheim, Eckwersheim, Entzheim, Eschau, Fegersheim, Geispolsheim, Hangenbieten, Hœnheim, Holtzheim, Illkirch-Graffenstaden, Kolbsheim, Lampertheim, Lingolsheim, Lipsheim, Mittelhausbergen, Mundolsheim, Niederhausbergen, Oberhausbergen, Oberschaeffolsheim, Osthoffen, Ostwald, Plobsheim, Reichstett, Schiltigheim, Souffelweyersheim, Strasbourg, Vendenheim, La Wantzenau et Wolfisheim.

COLLÈGE B

ADEME, ADEUS, AFPA, Agence de l'eau, Atmo Grand Est, Banque des Territoires, Collectivité Européenne d'Alsace, ENGEES, ENSAS, Eurodistrict Strasbourg-Ortenau, HFSP - Human Frontier Science Program, INSA, INSP, Région Grand Est, SDEA, TRION-climate e.V., Université de Strasbourg.

COLLÈGE C

Alter Alsace Energies, Alsace Nature, ASTUS, CADR67, Chambre de consommation d'Alsace et de Grand Est, Conseil de développement de l'Eurométropole de Strasbourg, ECO-Conseil, Eco-Manifestations Alsace, Eco-quartier Strasbourg, Éléonore Dalmais, Emmaüs Mundo', Fédération des Acteurs de la Solidarité, Fédération du Club Vosgien, FNAUT Grand Est, Hop La Transition, Mobilix, S'Cargo, Strasbourg Initiation Nature Environnement, Strasbourg Mobilités, UEPAL, Vélo Station, Yves Hauss, Zero Déchet Strasbourg.

COLLÈGE D

ADIRA, BOMA - les BONnes MATières, CAPEB 67, CCI Alsace Eurométropole, Chambre d'agriculture d'Alsace, Chambre de métiers d'Alsace, CITIZ, CNb.archi, COPFI 67, Crédit Agricole, Crédit Coopératif, Crédit Mutuel Alliance Fédérale, CRESS Grand Est, CTS, Electricité de Strasbourg, ENGIE, Initiatives Durables, LOCUSEM, Maison de Santé Béthel, OKTAVE, PARCUS, Pôle Funéraire, Relais 2D, R-GDS, SAMINS, SERS, STRATECO, URBANIS.

L'ÉQUIPE

PÔLE MOBILITÉ DÉCARBONÉE



Agathe Collard
responsable



Victor Douilly
conseiller



Adriana Graziani
conseillère



Alexis Heckmann
conseiller



Pauline Joly
conseillère



Valérie Rigobert
conseillère



Louise Bott
assistante



Vincent Zech
chargé de mission

PÔLE FINANCE CLIMAT ET ADAPTATION



Maxime Ammendolea
responsable



Belén Gagliardi
chargée de mission carbone



Muriel Temme
chargée de mission végétalisation et adaptation



Mélanie Trommenschlager
chargée de mission finance - climat



Clémence Heymann
conseillère en végétalisation



Hugo Crametz
apprenti en végétalisation et adaptation

PÔLE ÉNERGIES RENOUVELABLES



Laura Buchy
chargée de mission



Léa Roethinger
conseillère en énergies renouvelables et citoyennes

PÔLE RÉNOVATION ÉNERGÉTIQUE



Aurélie Bruder
responsable



Sarah Fleury
chargée de mission Otter Life



Laurent Vogel
chargé de mission collectivités



Christelle Arbogast
conseillère habitat



Chim Cholin
conseillère habitat



Ekaterina Demasles
conseillère tertiaire privé



Benoît Erny
conseiller énergie collectivités



Azad Goulameabasse
conseiller habitat



Sophie Michelin
ensemblère solidaire (TZEE)



Laurie Nogues
conseillère habitat



Emmanuel Diebold
assistant conseil

PÔLE COMMUNICATION ET VALORISATION



Anne Kielbassa
chargée de communication



Florian Kohler
chargé de gestion, analyse et valorisation des données



Océane Roy
chargée de l'évènementiel et des partenariats

PÔLE SUPPORTS



Emmanuel Rivière
directeur



Claire Latapie
responsable administrative, financière et ressources humaines



Laurianne Page
assistante

RÉNOVATION ÉNERGÉTIQUE

BÉNÉFICES CARBONE
4036 tCO₂eq
en 2024

FRANCE RÉNOV', SERVICE PUBLIC DE LA RÉNOVATION DE L'HABITAT

En 2024, la rénovation énergétique des logements a connu une évolution majeure avec un renouvellement des aides, désormais renforcées par un dispositif local pour mieux accompagner les particuliers.

Cette dynamique s'est également traduite par l'arrivée d'un nouvel acteur clé dans le parcours de rénovation : les **Accompagnateurs Rénov'**, chargés d'orienter et de conseiller les ménages tout au long de leurs projets. Les guichets France Rénov' sont également devenus la porte d'entrée pour renseigner les ménages sur l'adaptation de leur logement à la perte d'autonomie ou aux handicaps.

L'Espace Conseil France Rénov' accompagne les ménages en proposant :

-  Les scénarios de travaux à réaliser en une ou plusieurs étapes
-  Les solutions techniques adaptées à leurs besoins et leur logement
-  Les listes des professionnels
-  L'aide à l'analyse des devis
-  Les calculs des aides financières et du reste à charge

UN GUICHET DYNAMIQUE
POUR RÉPONDRE AUX SOLlicitATIONS DES MÉNAGES

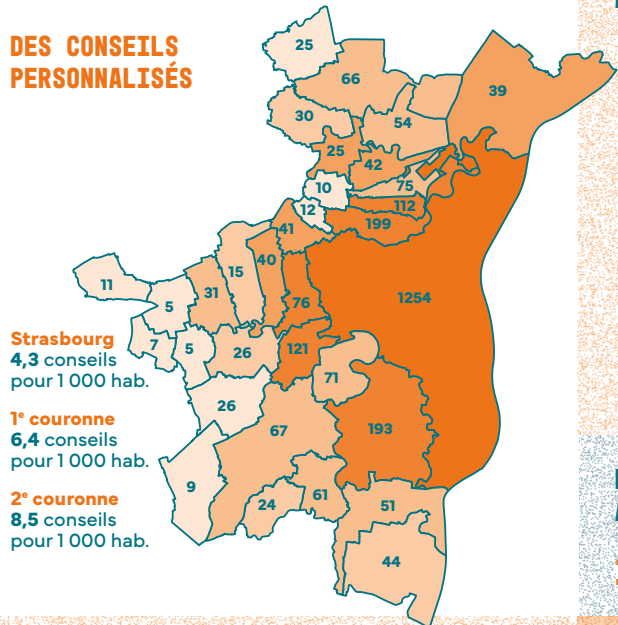
2881 CONSEILS
ont concerné **2024** logements distincts, dont **1857** pour lesquels un premier échange sur un projet de rénovation a été initié durant l'année.

1066 maisons individuelles
571 appartements
172 copropriétés

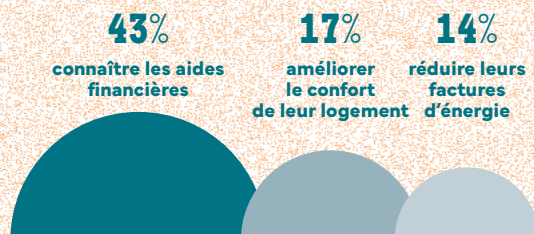


En 2024, l'équipe France Rénov' a œuvré sur le territoire de l'Eurométropole de Strasbourg à travers...

DES CONSEILS PERSONNALISÉS



POURQUOI LES MÉNAGES SOLLICITENT-ILS L'ESPACE CONSEIL FRANCE RÉNOV' DE L'AGENCE DU CLIMAT ?



RETOUR D'EXPÉRIENCE

« J'ai rejoint l'Agence du climat en février 2024 en tant qu'assistant du conseil en rénovation énergétique de l'habitat. Dans ce cadre, je suis souvent le premier interlocuteur des ménages qui contactent l'Espace Conseil France Rénov'.

POUR QUELS TYPES DE PROJETS EN RÉNOVATION ÉNERGÉTIQUE LES BÉNÉFICIAIRES SE RENSEIGNENT-ILS ?

- 482 projets au stade de la réflexion
- 571 projets en mono lot de travaux
- 241 projets avec un bouquet de 2 ou 3 postes de travaux
- 343 projets de rénovation globale
- 129 autres projets (production photovoltaïque, rafraîchissement...)

LES PROJETS D'ADAPTATION À LA PERTE D'AUTONOMIE

108 conseils concernant 97 logements

QUELS SONT LES POSTES DE TRAVAUX LES PLUS RÉCURRENTS ?



Mon rôle est donc de répondre aux sollicitations des ménages de l'Eurométropole de Strasbourg, de leur offrir une information de 1^{er} niveau et de les orienter ensuite vers le bon interlocuteur (conseiller-ère France Rénov', ensemblier-ère solidaire, acteurs publics ou privés...). Au quotidien, le nombre grandissant d'appels pour des conseils tous différents demande une capacité d'adaptation et de spécialisation. Chaque demande est différente et donner le meilleur de soi pour trouver la réponse la plus adaptée fait partie de l'ADN de l'Agence du climat.»

— Emmanuel Diebold, assistant du conseil en rénovation énergétique de l'habitat



TERRITOIRE ZÉRO EXCLUSION ÉNERGÉTIQUE

Permettre aux propriétaires en situation de grande précarité énergétique de rénover leur logement : l'objectif du programme Territoire Zéro Exclusion Énergétique

En France, 12 millions de personnes sont touchées par la précarité énergétique, dont 70% vivent dans des logements classés E, F, G. Le coût moyen annuel de la non-rénovation d'une passoire thermique est estimé à 7500 €.

Le programme TZEE est porté par le collectif Stop à l'Exclusion Énergétique et financé par le mécanisme des certificats d'économies d'énergie (CEE). Il vise à massifier la lutte contre la précarité énergétique en France, en accompagnant 15 territoires, dont celui de l'Eurométropole de Strasbourg. L'Agence du climat s'est engagée pour l'accompagnement des ménages éligibles vers la rénovation de leur logement.



BALADES THERMIQUES

Après un lancement fin 2023 à Oberhausbergen, des balades thermiques ont été organisées et animées dans 5 communes de l'Eurométropole de Strasbourg début 2024.

Avec ce nouveau format, l'équipe a pu sensibiliser le grand public aux bonnes pratiques de la rénovation énergétique à l'aide d'un outil ludique mettant en avant les différences de températures de parois. Forte du succès rencontré, une 2^e saison a démarré dès novembre 2024, touchant 9 nouvelles communes jusqu'à février 2025.



SATISFACTION DES MÉNAGES

- 93% satisfaits de la facilité à joindre les conseillers/conseillères par téléphone
- 100% satisfaits de leur accueil en rendez-vous physique
- 88% satisfaits concernant les délais de réponse par mail
- 92% satisfaits de leur entretien avec leur conseiller/conseillère



PROMOUVOIR LES AIDES FINANCIÈRES POUR UNE RÉNOVATION AVEC UN FAIBLE RESTE À CHARGE !

Les nouvelles aides financières ont été au centre de plusieurs actions en faveur de la dynamique locale de la rénovation des logements :

- Informer le grand public via des webinaires au format court
- Rencontrer les nouveaux Accompagnateurs Rénov' pour parler de parcours usager et d'aides locales
- Échanger avec les artisans sur les nouvelles modalités
- Sensibiliser les banques sur leur rôle dans le financement des projets de rénovation énergétique

PROJET OTTER LIFE

Pour simplifier encore plus le parcours usager, l'Agence du climat s'est engagée dans le projet Otter Life. Cofinancé par l'Union européenne, il combine l'expertise humaine avec la plateforme digitale Loutre afin de :

- Simplifier et sécuriser les parcours de rénovation des particuliers et des copropriétés, du phasage des travaux à l'obtention des aides financières
- Proposer une mise en réseau directe avec les professionnels de la rénovation et les financeurs
- Permettre aux collectivités de mieux suivre les réalisations de rénovation énergétique sur leur territoire

Porté par l'Agence du climat sur l'Eurométropole de Strasbourg, l'ALEC Métropole Marseillaise, le CPIE du Pays d'Aix, la Métropole Aix-Marseille-Provence, la Ville de Marseille et Pouget Consultants.



EFFICACITÉ ÉNERGÉTIQUE DES BÂTIMENTS DU PETIT TERTIAIRE PRIVÉ

Avec 26%* de la consommation d'énergie finale du territoire en 2022, les locaux à usage tertiaire représentent un des deux postes les plus consommateurs sur l'EMS (à égalité avec les logements et devant les transports et l'industrie).

LE PLAN CLIMAT DE L'EMS VISE UNE RÉDUCTION DE LA CONSOMMATION D'ÉNERGIE DE PLUS DE

48%
D'ICI
2030

*Source : ATMO Grand Est - Invent'Air v2024

POUR CONTRIBUER À L'ATTEINTE DE CET OBJECTIF,

un poste dédié au petit tertiaire privé a été créé au sein du pôle rénovation énergétique et est opérationnel depuis septembre 2024 avec l'arrivée d'Ekaterina Demasles. L'action de l'Agence du climat vers la cible du tertiaire privé s'intègre dans les activités du groupe de travail partenarial animé par l'Eurométropole de Strasbourg depuis 2023.

POUR ALLER PLUS LOIN EN 2025,

l'Agence du climat travaille en collaboration avec la Chambre de Commerce et d'Industrie Alsace Eurométropole (CCI) et la Chambre de Métiers d'Alsace (CMA) afin de proposer de nouvelles actions d'accompagnement pour l'efficacité énergétique des bâtiments tertiaires privés.

2 ACTIONS
VERS CETTE CIBLE

(salon *Créer Sa Boîte*, intervention au sein de la Zone d'activité à Oberhausbergen avec le groupe partenarial piloté par l'EMS)

NOMBRE DE CONTACTS AVEC LES ENTREPRISES EN 2024
30



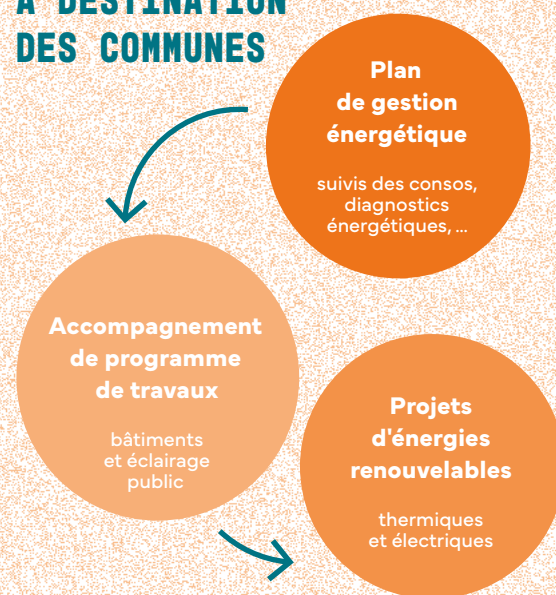
Lancement du projet Otter Life



RÉDUCTION DES CONSOMMATIONS ÉNERGÉTIQUES DES BÂTIMENTS PUBLICS

Aider les communes à mieux connaître leur patrimoine afin de maîtriser leur consommation d'énergie et d'optimiser les dépenses.

3 ACTIVITÉS PRINCIPALES À DESTINATION DES COMMUNES



COMMENT L'AGENCE DU CLIMAT SOUTIEN-ELLE LES COMMUNES DANS LA GESTION ÉNERGÉTIQUE DURABLE DE LEUR PATRIMOINE ?

L'équipe de l'Agence a pour mission de faire baisser les consommations d'énergie des collectivités.

Après la pose de capteurs afin d'analyser le comportement énergétique du bâtiment, les surconsommations sont repérées et des actions correctives proposées pour réduire les consommations de chauffage. L'Agence accompagne aussi les communes dans les phases de travaux de rénovation énergétique.



TÉMOIGNAGE DE LA COMMUNE DE GEISPOLSHEIM

Sur quels projets l'Agence du climat vous a accompagnée cette année et comment vous aide-t-elle au quotidien ?

« Nous avons été accompagnés sur plusieurs projets :

- La rénovation énergétique de l'école Saint-Exupéry : les travaux sont en cours, le gain énergétique prévisionnel atteindra plus de 60%. L'animation du programme ACTEE a permis d'obtenir un financement intéressant sur la maîtrise d'œuvre.
- L'audit énergétique du centre sportif : nous souhaitons rénover ce bâtiment, l'étude nous permet d'avoir tous les éléments techniques et financiers pour choisir le meilleur scénario. L'assistance de l'Agence a permis d'approfondir les propositions techniques et d'avoir une étude plus qualitative.
- Le projet d'autoconsommation collective patrimoniale : 4 de nos 7 installations photovoltaïques ont été intégrées à une boucle d'autoconsommation. Grâce à cela, tous nos bâtiments bénéficient d'une part importante de production d'électricité solaire locale. L'étude d'opportunité réalisée par Laurent Vogel a validé la viabilité technique et économique du projet, permettant à la commune de l'engager. »

— Jean-Michel Schaeffer, maire de Geispolsheim

PROGRAMME ACTEE+ 2023-2026



L'Eurométropole de Strasbourg a le rôle de coordination à l'échelle du territoire, et l'Agence du climat anime le dispositif auprès des communes.

Elle en fait la promotion, identifie avec les communes les actions finançables, fait émerger davantage de projets, comme des missions de maîtrise d'œuvre sur des projets de rénovations énergétiques globales et performantes. 2 candidatures ont été acceptées en février et juillet 2024.

À titre d'exemple, le programme finance :

- 3 postes d'économies de flux (Agence du climat, Illkirch-Graffenstaden et Schiltigheim)
- Des audits énergétiques ou études de faisabilité sur 15 bâtiments
- 7 missions de maîtrise d'œuvre de rénovation énergétique globale et performante
- Un schéma directeur immobilier énergétique d'une commune sur 60 bâtiments

BILAN FINANCIER D'ACTEE+

Récapitulatif pour le groupement	Montant éligible des actions	Aide financière ACTEE
Lot 1 Ressources humaines – autres prestations intellectuelles	335 820,20 €	236 175,96 €
Lot 2 Outils de mesure et suivi de consommation énergétique	6 290,00 €	3 145,00 €
Lot 3 Etudes techniques	276 681,67 €	163 271,34 €
Lot 4 Maîtrise d'œuvre	820 320,00 €	500 108,00 €
Lot 5 Mission d'AMO	188 195,00 €	94 097,50 €
TOTAL DES LOTS	1 627 306,87 €	996 797,80 € dont 854 204,84 € à destination de communes



EDURÉNOV

Le dispositif EduRénoV est un programme de la Banque des Territoires qui a pour but d'accélérer les projets de rénovation énergétique des bâtiments scolaires. Il propose aux collectivités adhérentes à la fois un centre de ressources, des prestations d'ingénierie technique, financière ou fonctionnelle, et des prêts à taux préférentiel.

La Banque des Territoires a lancé un appel à recensement de projets de rénovation d'écoles, auquel le réseau FLAME a répondu, permettant d'identifier 1200 projets. À l'échelle de l'Eurométropole de Strasbourg, plus de 60 projets de rénovation à court ou moyen terme ont été identifiés, à la fois par les communes, mais aussi par l'état des lieux des écoles réalisé en 2023.

C'est dans ce cadre notamment qu'un second poste d'économie de flux a été créé, dédié en priorité aux écoles. Ce poste est tenu par Benoît Erny, qui a rejoint l'équipe fin 2024.

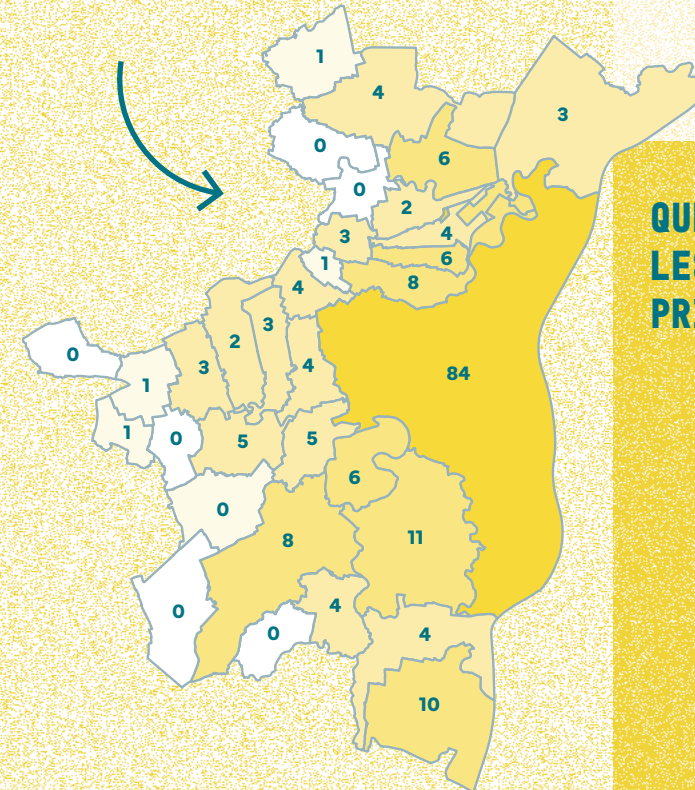
ÉNERGIES RENOUVELABLES

**BÉNÉFICES
CARBONE**
112 tCO₂eq
en 2024
en dehors
du fonds air-bois

En coopération avec le pôle rénovation énergétique, ce pôle accompagne le développement des projets tels que le solaire thermique, le photovoltaïque, les pompes à chaleur, la chaleur des réseaux urbains ou le bois-énergie.

NOMBRE DE BÉNÉFICIAIRES D'UN CONSEIL EN ÉNERGIES RENOUVELABLES

EN 2024 PAR COMMUNE



QUEL EST LE PROFIL DES BÉNÉFICIAIRES ?

171
PARTICULIERS
27
COPROPRIÉTÉS
15
ENTREPRISES

QUELS PROJETS INTÉRESSENT LES BÉNÉFICIAIRES PRINCIPALEMENT ?

109
RDVs portant
sur le photovoltaïque
89
sur les systèmes
de chauffage
46
sur les systèmes
de production
d'eau chaude sanitaire

Comment l'Agence du climat aide-t-elle les bénéficiaires dans la construction de leurs projets de production d'énergie renouvelable ?

5 ÉTAPES CLÉS DE L'ACCOMPAGNEMENT



FOCUS SUR L'ÉNERGIE PHOTOVOLTAÏQUE

Pour une maison individuelle, le projet-type d'installation photovoltaïque

- Puissance **3 kWc**
- Production d'électricité **3 000 kWh/an**
- Investissement **9 000 €**
- Temps de retour sur investissement **10 à 15 ans**

Un ménage consomme en moyenne 2500 kWh/ an d'électricité (hors chauffage et eau chaude sanitaire)

Source : Étude Enertech - panel usages électrodomestiques, 2021

Puissance cumulée des projets photovoltaïques conseillés par l'Agence en 2024

- **315 kWc** pour les ménages
- **80 kWc** pour les entreprises
- **330 kWc** pour les copropriétés



RETOUR D'EXPÉRIENCE

« Nous avons un projet de chauffe-eau thermodynamique pour soulager une chaudière gaz vieillissante et étions intéressés par le photovoltaïque. Les conseillers de l'Agence du climat nous ont fourni tous les calculs d'amortissements et l'implantation la plus judicieuse des panneaux ainsi que la liste des artisans.

Aujourd'hui nous avons une installation de panneaux photovoltaïques alsaciens de 6 kWc qui alimente en journée le chauffe-eau et qui couvre nos besoins au quotidien. Ils nous permettent aussi, en fonction de l'ensoleillement, de recharger partiellement la voiture électrique.

Nous sommes reconnaissants envers l'Agence du climat pour leurs bons conseils. »

— Christian Scheuer, bénéficiaire

FONDS AIR BOIS

Le chauffage au bois est responsable d'environ 50% des émissions de PM2,5 sur l'Eurométropole de Strasbourg.

Source : Invent'Air V2024 ATMO Grand Est

De ce fait, l'Eurométropole de Strasbourg, avec le soutien de l'ADEME, a mis en place le fonds air bois, une aide financière à double objectif :

- inciter les ménages du territoire se chauffant régulièrement au bois, à remplacer leurs appareils de chauffage au bois les plus polluants ;
- sensibiliser, via des actions de communication et d'animation, l'ensemble des personnes utilisant un appareil de chauffage au bois aux pratiques plus vertueuses pour la qualité de l'air.

Opération réalisée avec le soutien de

Strasbourg.eu



60 entreprises de la filière bois contactées

104 dossiers déposés en 2024

INTERVENTIONS SUR DE MULTIPLES ÉVÉNEMENTS

- Salon de l'Habitat
- Stands sur plusieurs marchés
- Stands dans des restaurants collectifs de l'Eurométropole de Strasbourg
- Stand dans un magasin d'une grande enseigne de bricolage
- Café climat
- Foire Européenne

Apéro solaire à Plobsheim, en présence de Michèle Leckler, maire de la commune.

BÉNÉFICES CARBONE DU FONDS AIR-BOIS
280 tCO₂e_q en 2024

MOBILITÉ DÉCARBONÉE

BÉNÉFICES CARBONE
3070 tCO₂eq
en 2024

2024, ANNÉE DE LA STRUCTURATION ET D'UN PREMIER BILAN

Cette année a été marquée par une réorganisation de l'équipe, incluant le recrutement de nouvelles-aux assistant-e-s, la diversification des formats de conseil en mobilité, ainsi que l'élargissement du périmètre d'accompagnement dans le cadre du projet FEDER.

Fidèle à son engagement, l'Agence du climat maintient son accompagnement afin d'approfondir la prise en compte des enjeux air et climat liés au secteur des transports.

8 PERSONNES DANS L'ÉQUIPE DU PÔLE

L'organisation du pôle permet le pilotage stratégique des actions, l'accompagnement des professionnels et des particuliers, notamment via le ciblage de certains publics aux enjeux spécifiques, pour lesquels il est primordial de construire des actions adaptées.

18 PERMANENCES

sur 4 QPV (Koenigshoffen, Laiterie, HautePierre, Meinau)

7540 CONTACTS EN 2024

NOMBRE TOTAL DE CONSEILS =

5486

dont

5405 CONSEILS destinés aux ménages

et **81** conseils destinés aux professionnels

+64%

par rapport à 2023

+16% par rapport aux 6460 contacts de 2023

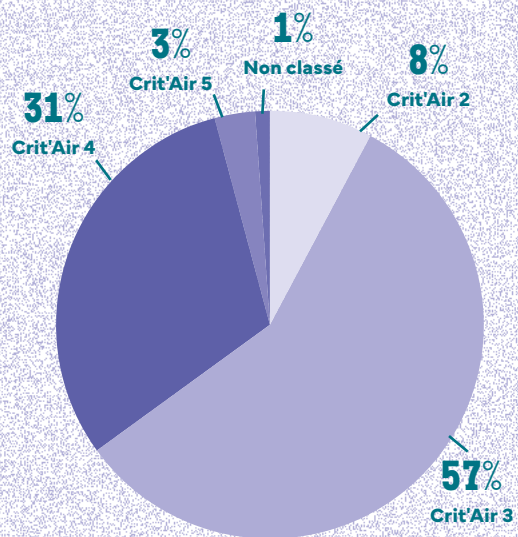
100 ÉVÉNEMENTS LIÉS SPÉCIFIQUEMENT À LA MOBILITÉ 2 FOIS PLUS QU'EN 2023 !

Soutenu par
RÉPUBLIQUE FRANÇAISE
ADEME
Strasbourg.eu

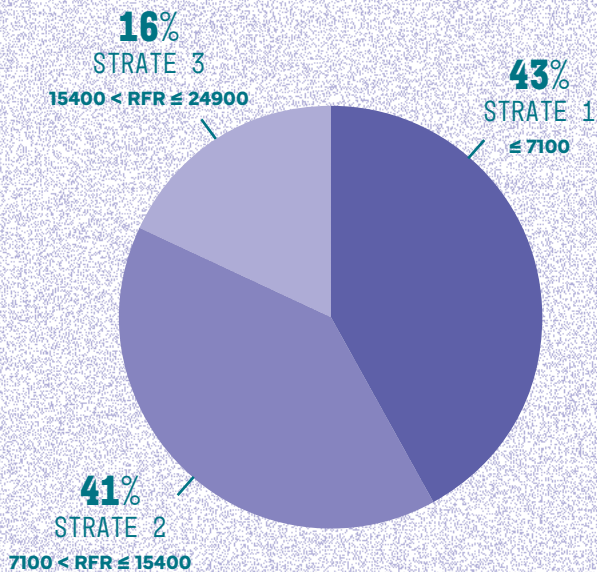
APERÇU DES PROFILS DES BÉNÉFICIAIRES ÉLIGIBLES AUX AIDES FINANCIÈRES

Parmi les 5486 ménages conseillés, 94% peuvent prétendre aux aides de l'Eurométropole de Strasbourg.

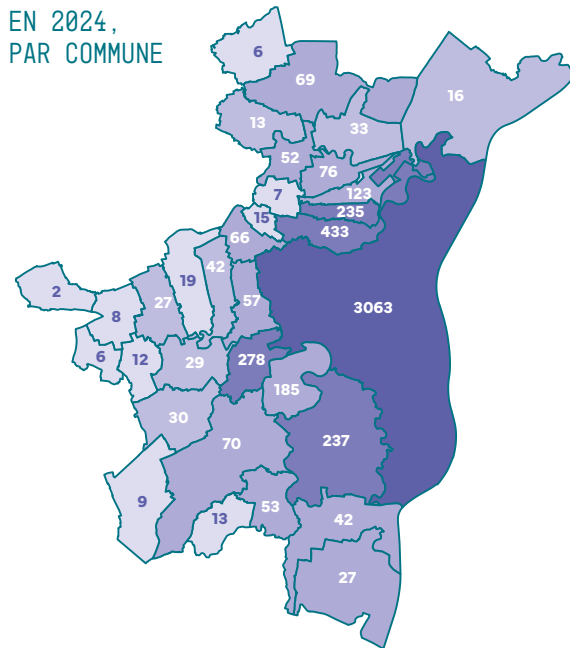
VIGNETTES CRIT'AIR DES VÉHICULES ACTUELS



REVENU FISCAL DE RÉFÉRENCE PAR PART (RFR)

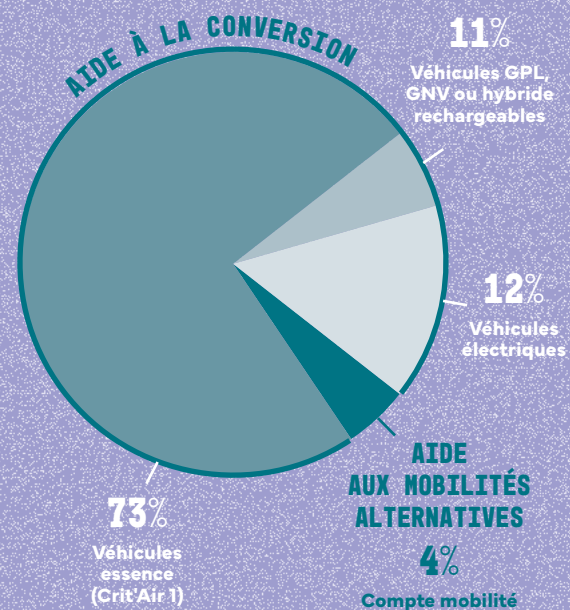


NOMBRE DE PARTICULIERS BÉNÉFICIAIRES D'UN PREMIER CONSEIL EN MOBILITÉ EN 2024, PAR COMMUNE



DEMANDES D'AIDES ZFE-M AYANT REÇU UN AVIS FAVORABLE

PAR DES PARTICULIERS ET EN 2024



DANS LES QUARTIERS PRIORITAIRES DE LA VILLE UN BESOIN D'ACCOMPAGNEMENT FIN

- **PREMIERS RÉSULTATS**
Des contacts et actions dans tous les QPV historiques de l'Eurométropole
- **LES TEMPS FORTS 2024**
La mise en place de permanences dans 4 quartiers soit 18 demi-journées de rendez-vous dans des lieux pertinents
Une 2nde mission confiée à VoisinMalin fin 2024, quartier Montagne Verte à Strasbourg : du porte-à-porte ciblant 100 logements et 3 pieds d'immeubles pour aborder les éco-gestes, et faire un focus sur la mobilité durable.

CONSEILS GROUPÉS OPTIMISER LES RENDEZ-VOUS ET FAVORISER LES ÉCHANGES

- **LANCEMENT**
Février 2024
- **LE PUBLIC CIBLE**
Uniquement pour les particuliers et sur inscription par téléphone
- **LES CONSTATS**
Pensé comme un outil pour réduire les délais de rendez-vous, cela se révèle un format très pertinent qui invite aux questionnements de ses pratiques dans le cadre des partages d'expériences spontanés !

22%
des rendez-vous effectués sont collectifs

PROJET D'ACCOMPAGNEMENT VERS DES MOBILITÉS DÉCARBONÉES SUR L'AIRE D'ATTRACTION DE L'EUROMÉTROPOLE DE STRASBOURG

- **LANCEMENT**
Janvier 2024
- **LE FINANCEMENT**
Aide européenne : fonds européen de développement régional (FEDER) à hauteur de 176 040 € sur un budget total du projet à 293 400 €
- **LE BUT**
Favoriser le passage à l'action dans les zones cibles vers des pratiques de mobilité plus respectueuses de l'environnement et de la santé, diminuer les émissions de polluants atmosphériques et améliorer la qualité de l'air sur le territoire.
- **LA MÉTHODOLOGIE**
 - ➔ Analyses des territoires
 - ➔ Partenariats
 - ➔ Élaboration d'un plan d'action
- **LE PREMIER ÉVÈNEMENT**
Une présence de terrain pilotée par l'Agence du climat :
 - ➔ un apéro mobilité au cinéma REX de Benfeld, en partenariat avec Citiz, le 20 septembre 2024

TERRITOIRES INCLUSION, MOBILITÉ & SOBRIÉTÉ SOLUTIONS POUR UNE ÉCO-MOBILITÉ INCLUSIVE SUR L'EUROMÉTROPOLE DE STRASBOURG - SEMIS

- **LANCEMENT**
Début 2024
- **LE BUT**
Information et sensibilisation aux offres de mobilité du territoire ainsi qu'aux accompagnements financiers, techniques et sociaux disponibles, en visant un report modal des publics cibles
- **LES CIBLES**
Les habitant-e-s des QPV et une partie des agents techniques de l'Eurométropole de Strasbourg
- **L'ÉVÈNEMENT DE LANCEMENT**
Le 5 décembre a marqué la 1^{ère} action sur site, via l'animation du jeu du climat pas-à-pas sur le site de la Fédération
- **LES PARTENARIATS**
Eurométropole de Strasbourg (porteur de projet) et Mobifex (mission de porte-à-porte en QPV)





TÉMOIGNAGE

« Citiz partage avec l'Agence du climat une vision commune : accompagner la transition vers des mobilités plus durables et décarbonées. L'Agence du climat joue un rôle essentiel en tant que maillon structurant de l'offre de mobilité, en orientant les usagers vers les différents acteurs du territoire pour proposer une mobilité sur mesure. La présence de nombreuses stations d'autopartage Citiz à Strasbourg renforce cette dynamique et justifie pleinement notre engagement commun.

Notre collaboration se traduit notamment par une communication partagée et une présence commune lors d'événements, afin de renforcer la visibilité de nos actions. C'est un partenariat qui a du sens, car nous sommes là pour servir le même objectif : œuvrer pour une mobilité plus respectueuse de la planète et accessible à toutes et tous. »

— **Marc Fourier**, responsable développement et communication, Citiz



Malgré une évolution favorable de la qualité de l'air sur l'Eurométropole et la prolongation de la phase pédagogique liée à l'interdiction des véhicules Crit'Air 3 dans le cadre de la ZFE-m, l'Agence du climat maintient son accompagnement, afin d'aller plus loin dans la prise en compte des enjeux liés au secteur des transports et impactant directement la santé des populations.

Les concentrations de NO₂ évoluent favorablement sur les stations de mesures eurométropolitaines d'Atmo Grand Est, mais il reste urgent d'agir encore plus fortement pour accompagner et enclencher un report modal conséquent.



L'année 2024 a confirmé que les échanges avec l'ADEME s'inscrivent dans la durée : en septembre, l'Agence a eu l'opportunité de présenter ses actions à Sylvain Waserman, président directeur général de l'ADEME, mais également à l'ensemble des partenaires de l'Agence œuvrant pour une mobilité durable sur le territoire, lors du café climat du 13 décembre.

À cette occasion, la parole a été donnée à Laurent Planchet, responsable du pôle collectivités de la direction régionale Grand Est, pour un premier bilan du partenariat entre l'ADEME et l'Agence du climat.

↑ Visite de Sylvain Waserman, président de l'ADEME et de Céline Zeissloff, directrice régionale adjointe, accueillis par Danielle Dambach, présidente de l'Agence du climat, Bruno Ulrich, vice-président, Piero Calvisi, trésorier, et Agathe Collard, responsable du pôle mobilité décarbonée.

Le soutien financier est renouvelé pour 3 ans permettant de repenser et renforcer l'accompagnement vers les mobilités décarbonées.



ADAPTATION AU CHANGEMENT CLIMATIQUE

UNE DÉMULTIPLICATION DES ACTIONS POUR LA RÉSILIENCE DU TERRITOIRE

Face à l'accélération du changement climatique, les actions de conseil, d'accompagnement et de sensibilisation aux conséquences et solutions d'adaptation au changement climatique auprès des différents acteurs du territoire (communes, particuliers, entreprises) se structurent et se déploient progressivement.

CONTRIBUTION

AU 3^E PLAN NATIONAL D'ADAPTATION AU CHANGEMENT CLIMATIQUE (PNACC)

Forte de son expérience et des travaux menés sur le territoire de l'Eurométropole de Strasbourg, l'équipe de l'Agence du climat s'est impliquée pour formuler des recommandations concrètes dans le cadre de la consultation publique concernant le 3^{ème} Plan National d'Adaptation au Changement Climatique (PNACC) en lien avec les autres ALECs du réseau FLAME.

La prise en compte renforcée du risque de retrait-gonflement des argiles (RGA) ou encore l'augmentation des soutiens financiers pour la végétalisation des espaces privés font partie des recommandations. Ce travail a permis de faire de l'adaptation un sujet « réflexe » à l'Agence ainsi que de mieux anticiper les enjeux futurs et le possible rôle de l'Agence dans la concrétisation de cette stratégie nationale sur le territoire de l'Eurométropole.

LE CAHIER
D'ACTEUR
SE TROUVE
EN LIGNE



ET DES ÉLÉMENTS
ONT ÉTÉ REPRIS
DANS LA SYNTHÈSE
DE LA CONSULTATION
PUBLIQUE



VÉGÉTALISATION DES COURS D'ÉCOLE

ACCOMPAGNEMENT DES COMMUNES

En 2024, l'Agence du climat a accompagné **3 communes** sur la végétalisation des cours d'école dont deux (Ostwald et Lampertheim) pour lesquelles l'Agence fournit un accompagnement tout au long de leur projet.

Elle les a notamment appuyées pour la phase de démarrage pour trouver un maximum de financements et recruter la/le paysagiste, mais aussi pour suivre les différentes étapes du projet et garantir sa qualité.

À Lampertheim, des ateliers de concertation impliquant toutes les parties prenantes – enseignant-e-s, agent-e-s des espaces verts, enfants et parents d'élèves – ont été organisés en 2024.

ECO-Conseil a animé ces ateliers, tandis que SINE a mené des actions de sensibilisation auprès des enfants et des enseignant-e-s. Cette large implication a été appréciée par les participant-e-s, qui se sont prêt-e-s au jeu en formulant et dessinant de nombreuses propositions. Ces idées ont ensuite été retranscrites sous forme d'un plan d'aménagement par la paysagiste.

TÉMOIGNAGE DE NOTRE PARTENAIRE ECO-CONSEIL

«Le partenariat avec l'Agence du climat nous a permis de mettre en place une proposition conjointe, alliant sensibilisation, appui technique et concertation et ainsi d'accompagner de manière pertinente le projet de végétalisation de cours d'école de la commune de Lampertheim.

Celui-ci est toujours en cours, mais la belle participation des différents acteurs aboutira à une cour bénéfique aux enfants.»

ECO Conseil
vers une transition écologique



Atelier animé par ECO-Conseil

POURQUOI UNE CO-CONSTRUCTION ?

L'intérêt de la co-construction est de mieux prendre en compte les besoins réels et envies des usager-e-s concernant la cour d'école. Cela permet une meilleure appropriation et ainsi une utilisation de la cour d'école comme outil pédagogique autour de la nature par les enseignant-e-s.



ADAPTATION DES ENTREPRISES AU CHANGEMENT CLIMATIQUE

L'Agence du climat est partie prenante du projet Interreg Rhin Supérieur Clim'Ability Care porté par l'INSA Strasbourg, qui vise à promouvoir une nouvelle culture du risque dans ce territoire transfrontalier.

Avec l'ADEUS, l'Agence du climat est référente du site pilote du Port Autonome de Strasbourg (PAS). Elle mène des actions stratégiques et opérationnelles pour appuyer le PAS dans sa stratégie d'adaptation et pour l'aider à associer les entreprises à cette stratégie, grâce à des accompagnements de projets sur-mesure.

En 2024, l'ADEUS et l'Agence du climat ont organisé une visite de leur site pilote aux autres partenaires du projet. Cette journée était riche en découvertes et en échanges autour de l'adaptation des entreprises au changement climatique.



2024

Les balades s'étendent hors de la ville de Strasbourg, avec une première à Illkirch-Graffenstaden

BALADES CLIMATIQUES

Pouvant accueillir une vingtaine de personnes, ces balades permettent de prendre conscience des problématiques liées à la surchauffe urbaine et au risque inondation, tout en découvrant des solutions concrètes pour s'adapter à ces aléas climatiques.

Au cours du parcours, le pouvoir rafraîchissant de la végétation est illustré au moyen de mesures de températures de surface par les participant-e-s eux-mêmes.

20 SOLLICITATIONS SPONTANÉES

pour des projets de végétalisation cette année



ADAPTATION AU CHANGEMENT CLIMATIQUE



ACCOMPAGNEMENT DE L'HABITAT PRIVÉ

L'Agence du climat propose un conseil technique aux ménages désireux de végétaliser leurs espaces extérieurs (bâti et non bâti) et fait le lien avec les dispositifs de sensibilisation et de financement existants (déconnexion des eaux pluviales, etc.) Elle sensibilise également sur la gestion écologique.

61 BÂTIMENTS RÉSIDENTIELS (COPROPRIÉTÉS ET MONOPROPRIÉTÉS) ONT ÉTÉ ACCOMPAGNÉS EN 2024.

TEASER 2025

à découvrir en 2025 de nouveaux outils de sensibilisation sur stand



ACCOMPAGNEMENT DES BAILLEURS SOCIAUX

L'Agence du climat rend un avis pour l'obtention de l'aide à la végétalisation à destination des bailleurs sociaux lancée par l'Eurométropole de Strasbourg en novembre 2022. Cette aide permet de subventionner à hauteur de 80% les plantations de haies et d'arbres, ainsi que l'étude paysagère en amont. En particulier, les recommandations apportées à Habitation Moderne ont permis de faire évoluer leur projet de renforcement du patrimoine arboré de la Cité de l'III, dont la mise en œuvre se poursuit.

RENDEZ-VOUS SUR



strasbourg.eu/aides-vegetalisation-bailleurs-sociaux

FINANCEMENTS ET INGÉNIERIE CARBONE

L'Agence du climat facilite l'accès aux financements publics ou privés des acteurs du territoire dans leur projets de décarbonation ou d'adaptation au changement climatique.



ATMO RHENA PLUS

Dans le cadre du projet Atmo Rhena Plus, cofinancé par le programme Interreg Rhin Supérieur, l'Agence du climat élabore une carte interactive valorisant les bonnes pratiques en matière d'économies d'énergie dans le Rhin Supérieur, portées par plus de 10 municipalités françaises, allemandes et suisses. Ces bonnes pratiques sont sélectionnées par leur caractère innovant, leur faible coût de mise en œuvre, et la facilité de répliation.



CLIMATEFIT

En tant que « facilitateur » dans le cadre du projet, l'Agence du climat travaille en étroite coordination avec l'Eurométropole de Strasbourg et l'Institut de la Finance Durable (IFD) pour dresser un panorama des acteurs français du financement de l'adaptation au changement climatique et identifier les principaux freins au financement.

L'Agence soutient également la collectivité dans l'élaboration d'une stratégie d'investissements pour ses projets d'adaptation avec l'objectif d'identifier de nouvelles sources de financements privés. Enfin, un groupe de travail local sur le financement de l'adaptation a été lancé en décembre 2024, impliquant les acteurs publics et privés clés.

LE GUICHET CARBONE L'OUTIL DE FINANCEMENT DES PROJETS BAS-CARBONE DU TERRITOIRE

En partenariat avec l'Eurométropole de Strasbourg, l'Agence du climat a préfiguré le guichet carbone, lancé en 2024.



TÉMOIGNAGE

« Grâce à l'accompagnement technique de l'Agence du climat, nous avons pu structurer notre projet de parc naturel à Breuschwickersheim pour qu'il réponde aux exigences du Label Bas Carbone et aux défis climatiques du territoire. Cette labellisation sera une reconnaissance de nos efforts pour préserver la biodiversité et favoriser le stockage du carbone, et elle ouvre la porte à de nouveaux financements essentiels pour concrétiser notre ambition. Le soutien sur-mesure de l'agence est un atout précieux pour accompagner les équipes de la commune et les prestataires dans la réalisation de ce beau projet. »

— Doris Ternoy, maire de Breuschwickersheim

C'EST QUOI ?

Un dispositif visant à faire financer des projets locaux de séquestration carbone, d'évitement et de réduction de gaz à effet de serre, par des organisations locales engagées dans des démarches de réduction de leurs émissions.

POUR QUI ?

Toute organisation (entreprises, collectivités, associations, institutions, etc.) ou personne morale qui souhaite contribuer à la neutralité carbone du territoire.

OÙ ?

Prioritairement sur le territoire de l'Eurométropole de Strasbourg.

COMMENT ?

- Mise en relation entre les organisations proposant des financements et celles portant des projets
- Accompagnement technique des porteurs de projets
- Appui dans les démarches ERC
- Sensibilisation de l'écosystème local aux enjeux climatiques

TYPES DE PROJETS ACCOMPAGNÉS PAR LE GUICHET CARBONE

- Plantation d'arbres en ville
- Rénovation énergétique avec des matériaux issus du réemploi
- Construction avec des matériaux biosourcés
- Régénération des forêts dégradées
- Augmentation du stockage carbone dans les sols agricoles

COMMENT FONCTIONNE LE GUICHET CARBONE ?



LES PROJETS DE CRÉATION DE PARCS ACCOMPAGNÉS

Le parc du Petit Rhin

OBJECTIFS DE PLANTATION POUR LE SECTEUR SUD DU PARC

569 arbres
8336 arbustes
4564 plantes grimpantes sur une surface de 4,2 ha

STOCK CARBONE ESTIMÉ

250 tonnes de CO₂e sur une durée de 25 ans

Jardin du Wasserloch à Oberhausbergen

OBJECTIFS DE PLANTATION

40 arbres sur une surface de 1 ha

STOCK CARBONE ESTIMÉ

41 tonnes de CO₂e sur une durée de 25 ans

Zone Nature à Breuschwickersheim

OBJECTIFS DE PLANTATION

60 arbres
300 arbustes sur une surface de 1,7 ha

STOCK CARBONE ESTIMÉ

70 tonnes de CO₂e sur une durée de 25 ans



Agence Ter

LES CO-BÉNÉFICES DE PROJETS DE PLANTATION D'ARBRES EN VILLE

- La création d'un îlot de fraîcheur en cœur de ville
- L'amélioration de l'infiltration des eaux pluviales
- La préservation de la biodiversité locale
- L'amélioration du cadre de vie des habitants

EN OCTOBRE 2024

- Début de l'accompagnement technique du guichet carbone par le groupement Société Forestière/Climat Local/FCL Gérer la Cité
- Définition du modèle économique du guichet carbone
- Accompagnement technique sur les premiers projets pilotes du territoire
- Co-financement de l'accompagnement par la Banque des Territoires à hauteur de 50%



DECARB-PRO

COMMENT DÉCARBONER LES TRAVAUX PUBLICS EN UTILISANT LE LEVIER DE LA COMMANDE PUBLIQUE ?

C'est pour répondre à cette question que les membres de la Fédération Nationale des Travaux Publics (FNTP) ont échangé lors de deux sessions de travail (juillet et septembre 2024) avec les services de la Ville et de l'Eurométropole de Strasbourg.

Ces rencontres ont permis de discuter des évolutions à venir dans les marchés publics pour réduire les émissions de gaz à effet de serre, ainsi que des outils destinés à accompagner les prestataires et les acheteurs publics vers les objectifs de décarbonation.

L'Agence du climat, Relais 2D et la Fédération Nationale des Travaux Publics organisent et animent ces échanges.



NOVEMBRE 2024

réunion des communes.

Intervention sur la commande publique durable et présentation du dispositif « Le guichet vert » porté par Relais 2D.

PENDANT TOUTE L'ANNÉE 2024 :

réunions avec collectivités locales

(Oberhausbergen, Eckbolsheim, Plobsheim) pour présenter le **projet DeCarb-Pro** et proposer les accompagnements de l'Agence du climat autour de la budgétisation verte et la commande publique durable (en coopération avec Relais 2D).



BILAN CARBONE

BILAN TOTAL

58 tCO₂eq*

*hors fonds propres

MESURER L'IMPACT CARBONE DES ACTIVITÉS DE L'AGENCE DU CLIMAT

Pour le bilan carbone de l'année 2024, les émissions du siège au 2 avenue de la Forêt-Noire, ainsi que la proportion des émissions de l'Agence à Kaleidoscoop, ont été prises en compte.

LES CATÉGORIES CONSIDÉRÉES POUR LE CALCUL DE L'IMPACT CARBONE DE L'AGENCE DU CLIMAT SONT :

- La consommation énergétique;
- Les déplacements (de l'équipe, des bénéficiaires, des visiteurs);
- L'alimentation;
- Les achats de biens et des services;
- Les déchets.

INTERPRÉTATION

Une augmentation des émissions dans les catégories « alimentation » et « consommables de communication » peut s'expliquer par la forte hausse du nombre d'évènements organisés par l'Agence du climat (70 en 2023 vs. 196 en 2024), ainsi que par la hausse de l'effectif (de 17 ETP en 2023 à 24 ETP en 2024).

Les émissions de déplacements des bénéficiaires ont augmenté d'environ 40% : cette hausse peut s'expliquer par l'augmentation du nombre de conseils en mobilité décarbonée en présentiel, ainsi que par l'introduction du conseil groupé.

CEPENDANT, L'INTENSITÉ CARBONE PAR ETP A DIMINUÉ PAR RAPPORT À 2023 (-18%), AINSI QUE L'INTENSITÉ CARBONE PAR EURO DÉPENSÉ (-13%).

Après avoir reçu l'intégralité des données, le résultat corrigé pour 2023 s'élève à 50 tCO₂eq et non 69 tCO₂eq.

COMMUNICATION ET VALORISATION

COMMUNIQUER POUR IMPLIQUER

Que ce soit via une lettre périodique ou un article, un événement ou une vidéo, l'objectif est de sensibiliser tous les publics aux actions de l'Agence du climat et aux enjeux de la transition environnementale.

BALADES THÉMATIQUES

**8 BALADES
THERMIQUES
EN 2024**

**9 COMMUNES
SUR 33 TOUCHÉES**

L'un des principaux enjeux de l'Agence du climat est d'aller à la rencontre du plus grand nombre. Dans cette optique, elle propose aux communes, entreprises et associations adhérentes d'organiser des événements autour de ses thématiques d'intervention.

Le format des balades se révèle particulièrement adapté pour sensibiliser de manière ludique et visuelle. Grâce aux caméras et drones thermiques, ces sorties permettent d'aborder, de façon concrète et immersive, les enjeux de l'adaptation au changement climatique au printemps, de la rénovation énergétique en hiver et de la mobilité durable en été.

**SITE WEB : VITRINE DE L'AGENCE
DU CLIMAT ET OUTIL D'INFORMATION
ET DE PRISE DE RENDEZ-VOUS POUR
LES BÉNÉFICIAIRES**

27 000
nouveaux utilisateurs
en 2024, vs. 19 000
en 2023

**RENDEZ-VOUS
SUR**
[agenceduclimat-
strasbourg.eu](https://agenceduclimat-strasbourg.eu)

105 000
vues de toutes les pages
du site web en 2024
vs. 63 000 en 2023



FIL INFO DU CLIMAT

1100 ABONNÉ·E·S EN JANVIER 2025

Notre lettre d'information, envoyée en partenariat avec l'Eurométropole de Strasbourg, permet de recevoir chaque mois :

- L'actualité sur les initiatives locales en faveur de l'environnement,
- Des conseils pratiques pour réaliser des économies au quotidien,
- Des interviews avec des personnes engagées,
- Un agenda local... et beaucoup plus !

ABONNEZ-VOUS !



Jeanne Barseghian, maire de Strasbourg, découvre le jeu Le climat pas-à-pas



MOIS DE L'EUROPE

L'Agence du climat s'est engagée dans les événements du Mois de l'Europe afin de mettre en lumière le rôle essentiel des initiatives européennes dans la transition écologique.

En complément de la mise en place d'une législation favorable au climat, l'Union européenne joue un rôle clé dans le financement et le développement de solutions durables pour l'adaptation au changement climatique, la rénovation énergétique et la mobilité durable.

En participant à ce mois dédié, l'Agence a souhaité sensibiliser le public aux projets européens auxquels elle participe, partager les bonnes pratiques mises en œuvre à l'échelle locale et renforcer les collaborations entre acteurs européens et territoriaux.

Notamment, l'Agence a participé au mois de l'Europe avec ces trois événements :

- Balade climatique dans le quartier européen
- Après-midi jeux et table-ronde
- Café climat au Parlement Européen



TOURNÉE ARACHNIMA

48
ÉVÉNEMENTS
organisés
dans les QPV

Pendant l'été 2024, l'Agence du climat a participé à la tournée Arachnima, qui, chaque semaine, faisait escale dans un quartier de la ville et proposait des animations destinées aux petits et grands. Sa programmation était originale et mêlait une offre artistique et culturelle, sportive, ludique, scientifique et citoyenne.

Animée par Arachnima, Thémis, le Centre de Loisirs Jeunes de la PN, le Jardin des Sciences, les Petits Débrouillards,

VRAC, l'Agence du climat et d'autres initiatives originales!

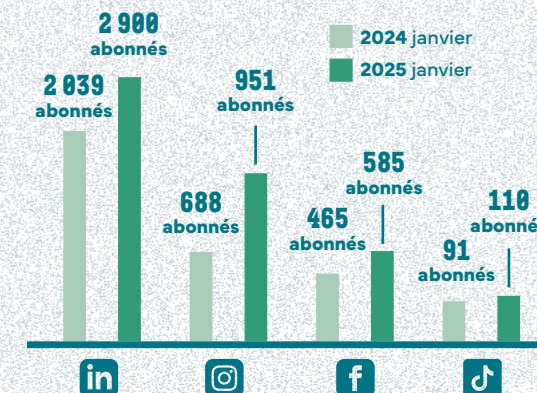
L'Agence du climat est signataire du contrat de ville 2024-2030 de l'Eurométropole de Strasbourg et se mobilise sur 3 enjeux :

- La qualité et la sobriété énergétique de l'habitat ;
- L'adaptation au changement climatique et la protection de l'environnement ;
- La mobilité durable et apaisée.

Contrat de ville de l'Eurométropole de Strasbourg 2024-2030

RÉSEAUX SOCIAUX

L'Agence du climat est présente sur LinkedIn, Instagram, Facebook et TikTok.



MÉDIA

DNA
DERNIÈRES NOUVELLES D'ALSACE

Découvrez une série d'articles sur l'Agence du climat réalisée par les Dernières Nouvelles d'Alsace : « La jeune Agence du climat, lancée dans l'Eurométropole de Strasbourg en 2021, est un succès.

Découvrez dans cette série le fonctionnement de cette nouvelle structure qui vient aider les habitants dans leurs démarches de conversion écologique.»

RENDEZ-VOUS SUR

dna.fr/edition-strasbourg/surchauffe-dans-l-eurometropole



PODCAST SUR L'ACCOMPAGNEMENT DE L'AGENCE DU CLIMAT EN MATIÈRE DE MOBILITÉ DÉCARBONÉE

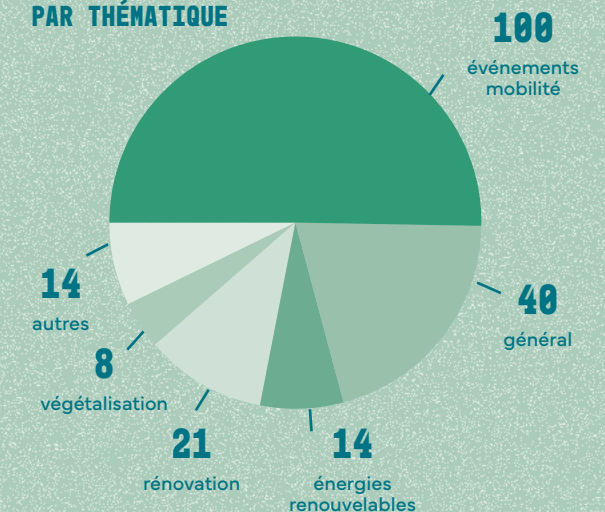
deezer.com/fr/show/5747817

ÉVÉNEMENTS

PRÉSENCE SUR 196
ÉVÉNEMENTS EN 2024

4 000 PERSONNES TOUCHÉES
1 400 PROFESSIONNEL·LE·S TOUCHÉ·E·S

NOS ÉVÉNEMENTS
PAR THÉMATIQUE



APÉROS SOLAIRES

De nombreux ménages envisagent l'installation de panneaux solaires photovoltaïques, l'Agence du climat a donc déployé un nouveau format d'animation : l'apéro solaire !

Après une courte présentation, le public peut poser toutes ses questions auxquelles un expert de l'Agence répond en direct. Ces temps forts ont été un véritable succès avec près de 50 personnes présentes !

3 APÉROS
SOLAIRES EN 2024

Plobsheim, Illkirch-Graffenstaden, Kolbsheim





LA RESPONSABILITÉ SOCIÉTALE DE L'AGENCE (RSE)

L'Agence du climat porte une démarche de Responsabilité Sociétale de l'Entreprise tournée vers l'environnement, les enjeux sociaux et les achats responsables.

En matière d'achats responsables, la sélection des fournisseurs de l'Agence prend en compte les critères suivants : politique RSE, localisation, inscription dans le champ de l'économie sociale et solidaire.

En complément du contrat mis en place avec la société Elise pour la revalorisation des déchets papier et carton, l'Agence trie également ses déchets organiques à travers son adhésion à CompoStra et en utilisant les bacs de collecte de biodéchets mis en place par l'Eurométropole.

Concernant le Numérique Responsable, la labellisation niveau 1 de l'Agence par l'agence LUCIE a été prolongée de 2 ans. Plusieurs animations ont été conduites en 2024, auprès de l'équipe et des partenaires de l'agence.

100 %
DES POSTES INFORMATIQUES LOUÉS CHEZ COMMOWN, COOPÉRATIVE STRASBOURGEOISE.

ACCUEILLIR ET ORIENTER

Les bénéficiaires peuvent joindre l'Agence du climat au téléphone, par courriel et en présentiel.

En lien avec le déploiement de la ZFE et du guichet France Rénov', l'Agence du climat a constaté une augmentation importante des sollicitations en 2024 et a su adapter son activité afin de répondre aux demandes. Cela s'est traduit par l'embauche de conseillères et de conseillers supplémentaires ainsi que d'une assistante de conseil en mobilité décarbonée et d'un assistant de conseil France Rénov' pour assurer l'accueil des ménages. Cette dynamique d'adaptation reflète l'engagement continu de l'Agence du climat envers la satisfaction et l'efficacité des services proposés.

CHIFFRES CLÉS

AU TÉLÉPHONE

- 52 600 appels reçus, soit en moyenne 248 par jour ouvré, dont 18 000 au standard « mobilité décarbonée » (+55% en un an), 2 700 au standard « France Rénov' » (+125%) et 220 à l'accueil « fonds air-bois » (+13%). Le reste des appels arrive sur les lignes directes de l'équipe

PAR VOIE ÉLECTRONIQUE

- Chaque jour, 600 courriels reçus et 250 courriels envoyés

EN PRÉSENTIEL

- Entre 15 et 20 ménages viennent chaque jour dans les locaux de l'Agence pour une information ou un conseil en mobilité décarbonée, en rénovation énergétique de l'habitat ou en énergie renouvelable
- Les salles accueillent quotidiennement des réunions avec les adhérents et les partenaires

L'AGENCE Promeut LES NOBITÉS ACTIVES

- Mise à disposition, en partenariat avec Strasbourg Mobilités, d'un vélo cargo, d'un vélo à assistance électrique et de vélos classiques
- Adhésion à VéloStation Strasbourg
- Remboursement à 75% des abonnements de transports en commun
- Tickets CTS mis à disposition pour les déplacements professionnels
- Abonnements d'autopartage CITIZ pour tous les membres de l'équipe
- Véhicule électrique pour les déplacements motorisés indispensables
- Pour les trajets longues distances en Europe, par exemple à destination de la Slovénie, le train est systématiquement choisi.



L'Agence du climat a eu la grande fierté de remporter pour la 3^e année consécutive le challenge Au Boulot A Vélo organisé par le CADR67 et l'Eurométropole de Strasbourg (28 personnes ont participé, 7873 km ont été parcourus, soit 280 km par personne).

L'ÉGALITÉ FEMMES-HOMMES AU SEIN DE L'ÉQUIPE

- Composition de l'équipe 22 femmes, 12 hommes
- 8 premières rémunérations (1/4 des postes) 5 femmes, 3 hommes
- Comité de direction 3 femmes, 2 hommes



POLITIQUE SOCIALE

- 60 jours de formation pour un budget de 10 000 €
- Taux d'absentéisme (intégrant les arrêts maladie) : 1,5%
- Charte télétravail permettant d'allier la qualité du déploiement des activités et le bien-être au travail
- Augmentation du forfait mobilité durable pour favoriser l'usage de modes de mobilité décarbonée
- Prime de partage de la valeur
- 9 réunions du CSE mis en place en mars 2023
- 6 réunions d'équipe en 2024
- 1 journée de cohésion d'équipe

AGENCE DU CLIMAT, PASSERELLE VERS UN EMPLOI QUI A DU SENS !

**Aujourd'hui, on observe
une tendance marquée
chez les candidat·e·s :
un désir de donner plus
de sens à leur parcours
professionnel.**

De plus en plus de personnes, qu'elles sortent d'études ou soient en reconversion, cherchent à s'engager dans des structures qui ont un impact positif sur l'environnement. L'Agence du climat accueille régulièrement des personnes issues d'horizons variés afin de leur offrir une possibilité de découvrir les métiers qui contribuent à un avenir vivable.



« Travailler dans un cadre aussi accueillant et stimulant a renforcé mon envie d'évoluer vers un domaine alliant expertise technique, impact environnemental et accompagnement des acteurs du territoire. La

bienveillance et les conseils de l'équipe m'ont également permis d'affiner ma vision globale des projets de rénovation, en intégrant pleinement les enjeux de résilience et de pérennité. Une approche qui fait écho à mon double parcours en ingénierie et architecture, où la complémentarité des disciplines permet de concevoir des projets cohérents et adaptés aux défis actuels. »

— **Chloé Le Saux**, étudiante en 7^e année à l'INSA de Strasbourg et stagiaire à l'Agence du climat.



« Je suis très heureux d'avoir intégré l'Agence dans le cadre de mon alternance. Le cadre de travail est à la fois dynamique et bienveillant, avec une équipe engagée

et passionnée. Travailler ici me permet de mettre un premier pied dans le domaine de l'adaptation au changement climatique, une cause qui me tient particulièrement à cœur.

Grâce à cette alternance, j'ai acquis des compétences essentielles en gestion de projet, en compréhension des réglementations liées à l'adaptation et en urbanisme durable. »

— **Hugo Crametz**, alternant à l'Agence du climat.

KALEIDOSCOOP, UN TIERS-LIEU PROPICE AUX PARTENARIATS

Depuis novembre 2023, l'Agence du climat a installé une partie de son équipe à Kaleidoscoop, un tiers-lieu engagé et transfrontalier.

Cette période a été très fructueuse en rencontres et s'est concrétisée par exemple par la participation de l'Agence du climat au festival Kaleidoscopie, ou encore par un café

climat dédié à la thématique de la rénovation énergétique avec la participation de l'architecte du lieu.

TÉMOIGNAGE

« Kaleidoscoop est un lieu propice à nouer des partenariats, et notre coopération avec l'Agence du climat en est un parfait exemple ! Nous avons réalisé un recrutement pour l'Agence du climat qu'à son tour, nous a mis en relation avec son adhérent Initiatives Durables, avec qui nous allons engager une réflexion RSE. Cet échange nous a permis de réaliser à quel point il est intéressant d'avoir à Kaleidoscoop des personnes issues de domaines variés, qui peuvent apporter des compétences et des perspectives différentes.

Enfin, un point crucial dans notre approche du recrutement est de bien comprendre la structure pour laquelle nous recrutons. Cela permet de s'assurer que le candidat ou la candidate sélectionné·e s'inscrit pleinement dans les valeurs et la culture de l'entreprise. Kaleidoscoop est un lieu qui permet cette proximité et connaissance profonde des différentes structures. »

— **Nelly Riethmuller**, Synapse Consultants



J'apprécie d'avoir l'atelier d'autoréparation tenu par Vélostation juste en-dessous pour aller rapidement bichonner mon vélo quand il en a besoin.

— **Florian Kohler**, chargé de gestion, analyse et valorisation des données

C'est un bâtiment très beau, la cour centrale est très agréable et souvent ornée d'œuvres d'art éphémères. Kaleidoscoop représente pour moi un lieu propice à la concentration, avec une belle lumière naturelle.

— **Sarah Fleury**, chargée de mission Otter Life

Nous travaillons actuellement sur l'étude d'impact environnemental, une manière de valoriser la réhabilitation du tiers-lieu. Il nous a semblé évident de nous tourner vers l'Agence du climat pour avoir un regard expert. Cela nous a permis de dresser l'inventaire des ressources consommées et plus largement une prise en compte globale de l'ancrage du tiers-lieu sur biodiversité locale et les écosystèmes environnants. C'est pratique d'avoir l'Agence du climat comme coloco !

— **Marion Lenoble**, volontaire en service civique à Kaleidoscoop

En juin 2024, j'ai effectué une semaine de stage de seconde au sein de l'Agence du climat. Cette expérience m'a énormément apporté, autant sur le plan des connaissances que sur le plan humain. J'ai pu mieux comprendre les enjeux liés à la transition énergétique à une échelle tant nationale que locale, et découvrir le fonctionnement d'une structure engagée dans des projets concrets pour l'Eurométropole. Ce stage m'a aussi permis d'aiguiser ma curiosité et de confirmer mon intérêt pour les questions environnementales. L'accueil très chaleureux de toute l'Agence m'a mis à l'aise dès le premier jour, et j'ai beaucoup apprécié la confiance qu'on m'a accordée dans les différentes missions qui m'ont été confiées. Merci pour tout !

— **Mathis Chevalley**, stagiaire en seconde

RAPPORT FINANCIER

Le compte de résultat présente pour l'année 2024 un excédent de 50 987 €.

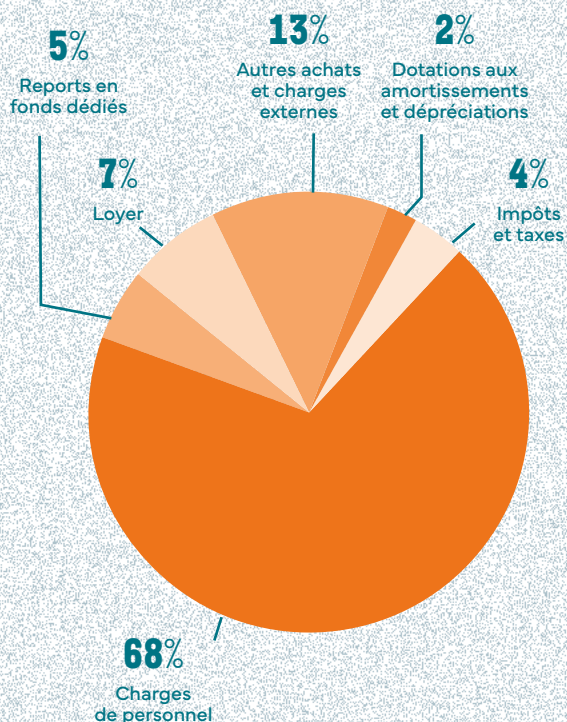
La subvention de fonctionnement de l'Eurométropole de Strasbourg représente 53% des produits de l'Agence. Les autres produits proviennent des cotisations des membres (11%), de l'ADEME (7%), de fonds transfrontaliers et européens (14%), de projets

financés par des Certificats d'Economies d'Energies (6%).

Les charges de personnel représentent 68% des charges, devant les achats et charges externes (hors loyer, 13%), le loyer (7%), les reports en fonds dédiés (5%), les impôts et taxes (4%), les reports en fonds dédiés (5%), les impôts et taxes (4%).

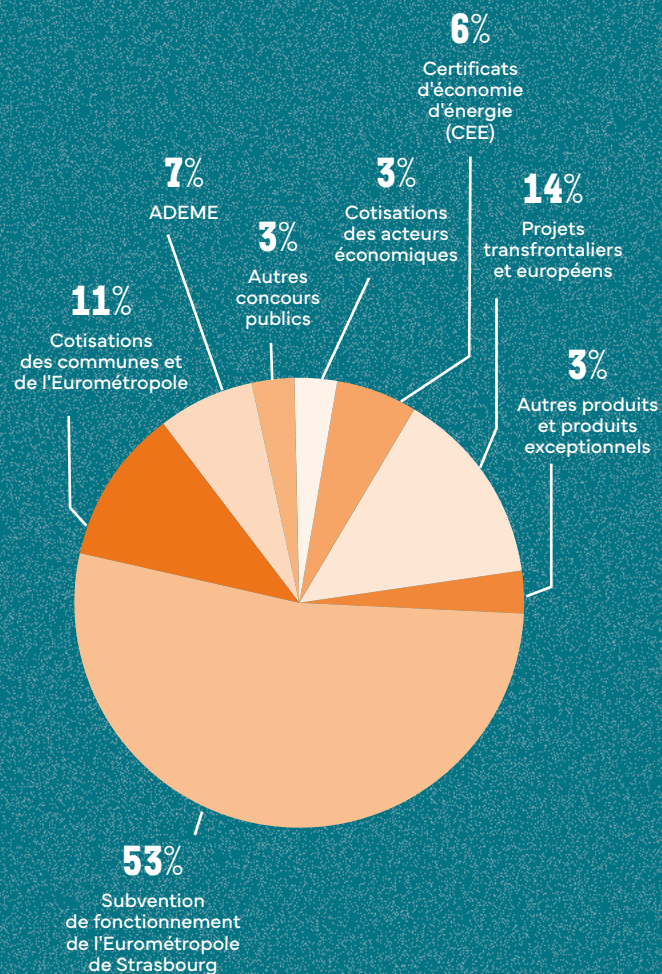
CHARGES 2024

1 882 445 €



PRODUITS 2024

1 933 432 €



ADHÉRER À L'AGENCE

Les activités présentées vous ont convaincu ?

Vous êtes concerné par les problématiques de la transition climatique et vous souhaitez participer à la lutte contre les émissions de gaz à effet de serre et à l'adaptation du territoire au changement climatique ?

Adhérez à l'Agence du climat afin de soutenir ses actions et lui permettre de les renforcer.

L'ADHÉSION VOUS PERMET

- de contribuer au projet global de l'Agence et de participer à sa gouvernance au sein de l'assemblée générale annuelle
- d'être informé en priorité de ses activités
- de valoriser vos démarches et projets (communication digitale: site web de l'Agence, Fil info du climat mensuel, réseaux sociaux de l'Agence)
- d'échanger entre adhérents et avec l'équipe à l'occasion d'évènements réguliers
- de développer des projets avec l'Agence, apporter des solutions professionnelles aux usagers, expérimenter des démarches innovantes
- d'afficher votre engagement dans la transition énergétique et climatique

QUI PEUT DEVENIR ADHÉRENT ?

La participation est ouverte à toute personne morale ou physique intéressée par les questions d'énergie et de climat sur le territoire de l'Eurométropole de Strasbourg et qui souhaite soutenir les activités de l'Agence du climat.

COMMENT DEVENIR ADHÉRENT ?

Les demandes d'adhésion sont soumises à validation du Bureau et à acceptation des statuts de l'Agence.



LE FORMULAIRE DE CANDIDATURE EST DISPONIBLE ICI

LA FORCE DU COLLECTIF AU SERVICE DE LA TRANSITION DU TERRITOIRE





L'AGENCE DU CLIMAT EST MEMBRE
DE FLAME, FÉDÉRATION NATIONALE
DES AGENCES LOCALES DE L'ÉNERGIE
ET DU CLIMAT

AGENCE DU CLIMAT LE GUICHET DES SOLUTIONS

2 AV. DE LA FORÊT-NOIRE
67000 STRASBOURG

TÉL. 03 69 24 82 82

Ce rapport d'activité a été imprimé sur du papier offset recyclé Nautilus Superwhite blanc fabriqué à partir de 100 % de fibres recyclées post-consommation. Il s'agit d'un papier fabriqué en Europe et certifié FSC Recyclé et Écolabel Européen.

Impression par l'imprimerie OTT à Wasselonne.

Crédits photo
© Agence du climat, tous droits réservés.

Conception graphique et mise en page
atelier Pleine Forme



AU SERVICE
DE LA TRANSITION
ÉCOLOGIQUE
ET ÉNERGÉTIQUE
ET DE L'ADAPTATION
AU CHANGEMENT
CLIMATIQUE



AGENCE DU CLIMAT
le guichet des solutions
Eurométropole de Strasbourg